

# PROFESORS ROMANS ADELHEIMS — PATOLOĢISKĀS ANATOMIJAS PAMATLICĒJS LATVIJĀ UN LATVIJAS UNIVERSITĀTĒ

Viena no spilgtākajām personībām Latvijas Universitātes patoloģiskās anatomijas vēsturē ir Romāns Adelheims. Līķu atvēršana mācību un tiesu ekspertīzes nolūkos Latvijā notika jau iepriekš, tomēr tikai ar R. Adelheimu Latvijā sākās nopietna patoloģiskās anatomijas attīstība.

Romāns Adelheims ir dzimis 1881. g. 2. augustā Rēvelē (Tallina) advokāta Voldemāra Adelheima ģimenē. 1907. gadā viņš ar izcilību pabeidza Tērbatas Universitātes Medicīnas fakultāti. Jau studiju laikos un pēc tam viņš strādāja Tērbatas Universitātes Patoloģiskās anatomijas katedrā pie profesora Vjačeslava Afanasjeva par palīgu sekciju zālē. 1909. gadā R. Adelheims papildināja zināšanas Berlīnē, 1912. gadā strādāja Minhenes Universitātes Patoloģijas institūtā, zināšanas bakterioloģijā un seroloģijā pilnveidoja Roberta Koha Infekcijas slimību institūtā Berlīnē un Pēterburgas Eksperimentālās medicīnas institūtā, kur pētīja vakcinēšanas iespējas pret trakumsērgu.

1913. gadā R. Adelheims iestājās darbā Rīgas pilsētas pārvaldē, kur viņam uzdeva izveidot Patoloģiskās anatomijas nodaļu nesen atvārtajā 2. pilsētas slimnīcā (tagadējā Paula Stradiņa Klīniskā universitātes slimnīca). Pirmo reizi Latvijas medicīnas vēsturē Patologoanatomiskais dienests noritēja tā laika augstākajā līmenī. R. Adelheims strādāja arī citās Rīgas slimnīcās: Sarkandaugavas psihiatriskajā, Sarkanā krusta, Vācu slimnīcā, leprozoriņā, bet Rīgas pilsētas Bērnu slimnīcā nostrādāja par prozektoru no 1915. gada līdz sava mūža beigām.

Bez patoloģiskās anatomijas darba R. Adelheims bija arī Rīgas Pastēra stacijas dibinātājs un vadītājs. Pastēra stacija bija pirmā Baltijā, kuras Seroloģiskajā laboratorijā vienlaicīgi ar vakcinu izgatavošanu noritēja arī trakumsērgas zinātniskie pētījumi. Pirmo stacijas darbības divdesmit gadu laikā pates saņēma vairāk nekā 7 tūkstoši cilvēku. Rīgas Pastēra stacijā iegūtā praktiskā darba pieredze apkopota daudzās publikācijās par trakumsērgas izplatību un tās ierobežošanu Latvijā, ieskaitot klīnisku un patologoanatomisko materiālu analīzi. Pirmā Pasaules kara laikā R. Adelheims strādāja par konsultantu patoloģiskajā anatomijā un bakterioloģijā. Izmeklējumi par kara indīgajām vielām kļuva par vadošajiem viņa zinātniskajā darbībā.

1919. gadā R. Adelheimu kā pieredzējušu speciālistu uzaicināja strādāt jaunizveidotās Latvijas Universitātes (LU) Medicīnas fakultātē, viņam tika uzticēts izveidot Patoloģiskās anatomijas katedru. Ar to sākās patoloģiskās anatomijas kā pedagogiskās disciplīnas un zinātnes attīstība Latvijā. 1920. gadā izveidotajā Patoloģiskās anatomijas katedrā ar mācību bāzi Rīgas 1. pilsētas slimnīcā R. Adelheims veica praktisko prozektora darbu. R. Adelheims panāca plašāku telpu piešķiršanu, iekārtoja studentu auditoriju, katedras bibliotēku, Patoloģijas muzeju, Patomorfoloģisko laboratoriju, sekciju zāli. Medicīnas fakultātē R. Adelheims vadīja praktiskās nodarbības studentiem patoloģiskajā anatomijā, lasīja lekcijas, bet no 1921. līdz 1922. gadam vadīja nodarbības arī mikrobioloģijā.

1923. g. 30. septembrī R. Adelheims pirmais LU Medicīnas fakultātē aizstāvēja doktora disertāciju "Kaujas gāzu saindēšanās patoloģiskās anatomijas un patoģenēzes apcerējumi", kas publicēta Virhova arhīvā (Virchow's Archiv für pathologische Anatomie und Physiologie und für klinische Medizin). 1925. gada janvārī R. Adelheimu ievēlēja par Patoloģiskās anatomijas katedras profesoru un iecēla par LU Patoloģiskās anatomijas institūta direktoru. R. Adelheima vadībā tika aizstāvētas četras doktora disertācijas. Tuvākie R. Adelheima kolēģi bija docents Maksis Brandts un ārkārtas profesors Jānis Alfrēds Kaktiņš.



1901. — 1907. g. Romāna Adelheima studenta gadi Tērbatas universitātes Medicīnas fakultātē  
Foto: Heinrich Paulus un E. Schmidtz



Romāns Adelheims  
Foto: Krišs Rake (ap 1920)



Prof. R. Adelheims demonstrē lekciju patoloģiski izmainītus orgānus  
Autors nav zināms (1927)



Advokāts Voldemārs Georgs Adelheims (1845—1913) Romāna Adelheima tēvs  
Foto: J. Bēhse



Rīga, Valdemāra iela, 33. Māja, kurā dzīvoja prof. R. Adelheims līdz 1925. gadam  
Foto: Andris Gordjušins



LU Medicīnas fakultātes studenti nodarbībā autopsiju zālē  
Autors nav zināms (ap 1920)



Rīga, Valdemāra iela 34, dz. 4. Māja, kurā dzīvoja prof. R. Adelheims dzīvoja no 1925. g. līdz 1938. g. 7. novembrim  
Foto: Andris Gordjušins



R. Adelheima disertācijas materiālu publikācija vācu patoloģijas žurnālā Virchow's Archiv "Kaujas gāzu saindēšanās patoloģiskā anatomija un patoģenēze" (1922)



Prof. R. Adelheims un viņa skolnieks Maksis Brandts pēc lekcijas Patoloģiskajā anatomijā  
Autors nav zināms (1923)



Profesors Romāns Adelheims ar Patoloģiskās anatomijas institūta līdzstrādniecēm un saviem skolniekiem docentu Maksi Brandtu un profesoru Jāni Alfrēdu Kaktiņu  
Foto: Krišs Rake (ap 1930)



LU Medicīnas fakultātes studenti nodarbībā  
Autors nav zināms (ap 1920)



Romāns Adelheims ar M. Brandtu, J. A. Kaktiņu un studentiem pēc patoloģiskās anatomijas nodarbības  
Autors nav zināms (1923)



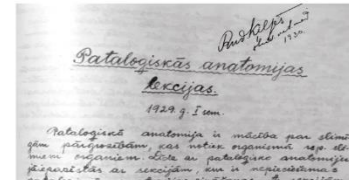
Romāns Adelheims ar studentiem patoloģiskās anatomijas nodarbībā  
Autors nav zināms (1927)



Profesors Romāns Adelheims un docents Maksis Brandts pēta patoloģiskās pārmaiņas cilvēku ausu mikropreparātos  
Foto: K. Kreicbergs (1937)



LU Medicīnas fakultātes studenti pēc lekcijas  
Autors nav zināms (ap 1920)



Studenta Rudolfa Kļiņa Patoloģiskās anatomijas prof. R. Adelheima lekciju pieraksti 1929. gadā  
Foto: Sarmīte Līvdiņa



Prof. R. Adelheims un M. Brandts LU Patoloģiskās anatomijas nodarbībā 2. Rīgas pilsētas slimnīcā (tagad P. Stradiņa slimnīca)  
Autors nav zināms (1930)



Romāns Adelheims (vidū) ar fizioterapeitu Kārti Mazuru, dermatovenerologu Pēteri Sņiķeri un otorinolaringologu Reinholdu Sņiķeri Bērnu slimnīcā pēc konsultācijas  
Autors nav zināms (1923)

# PROFESORS ROMANS ADELHEIMS — PATOLOĢISKĀS ANATOMIJAS PAMATLICĒJS LATVIJĀ UN LATVIJAS UNIVERSITĀTĒ

R. Adelheims aktīvi piedalījās starptautiskā mēroga zinātniskajā dzīvē. Sākot ar 1917. gadu viņš praktiski katru gadu apmeklēja ārzemju zinātniskos centrus ar mērķi pilnveidot zināšanas un piedalīties zinātniskajos kongresos un konferencēs. Pārstāvētot Latvijas Universitāti, R. Adelheims veidoja pirmos Latvijas zinātnieku starptautiskos sakarus, tādējādi sekmējot plašas viedokļu apmaiņas iespējas par patoloģijas jautājumiem. Profesora R. Adelheima zinātniskais mantojums ir 94 publikācijas. Tās publicētas latviešu, vācu, angļu, krievu un igauņu medicīnas izdevumos. 1938. gadā publicēta viņa monogrāfija "Ķīmiskās kaujas vietas un aizsardzība pret tām", kurā apkopotas indīgo kaujas vielu radītās patoloģoanatomiskās pārmaiņas. Šī R. Adelheima LU izdotā mācību grāmata studentiem ir ārstiem ir pieejama LU Bibliotēkā.

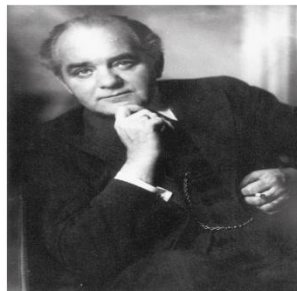
R. Adelheims daudz pētīja infekciju un parazitāro slimību patoloģisko anatomiju: dizentērijas, izsituma tīfu, vēdera un atgūlas tīfu, gripu, lepru, leišmaniozi, malāriju, askaridozi. 1929. gada poliomiēlita epidēmijas izraisītājs Latvijā pamudināja pētīt patoloģoanatomiskās pārmaiņas galvas smadzenēs. Profesora R. Adelheima interešu lokā bija arī aknu patoloģijas pētīšana, īpaši aknu vēža un cirozes problēmas. Viņu ļoti interesēja ģeogrāfiskās patoloģijas problēmas. Par viņa klasiskiem ģeogrāfiskās patoloģijas pētījumiem kļuva endēmiskā kākšļa problēma Latvijā. Kākšļa morfoloģisko raksturojumu Latvijā turpināja pētīt Patoloģiskās anatomijas katedras ilggadējais vadītājs profs. Serafims Iljinskis un vēlāk viņa skolniece Maiga Skudra, tad viņas skolniece Valentīna Silkāne (Gordjušina), kuru disertācijās un publikācijās tika apkopoti nodozo kākšļu morfoloģisko, histoloģisko un elektronmikroskopisko pētījumu rezultāti.

R. Adelheims bija Rīgas praktizējošo ārstu biedrības viceprezidents, un vēlāk prezidents.

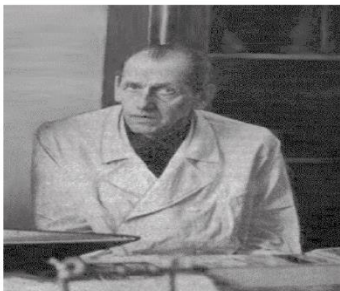
Profesora R. Adelheima dzīve, kas veltīta pašizlīdzīgam zinātnes un pedagoģijas darbam, pēkšņi pārtrauca 57 gadu vecumā — 1938. g. 7. novembrī, ievainojot roku septiska mirušā autopsijas laikā Bērnu klīniskajā slimnīcā.

## PROFESSOR ROMAN ADELHEIM — FOUNDER OF PATHOLOGICAL ANATOMY

Development of pathological anatomy in Latvia is closely connected with famous Latvian pathologist Roman Adelheim (1881 — 1938), as a chief of the Pathological anatomy department in University of Latvia. Only with R. Adelheim started real development of pathologic anatomy in Latvia. R. Adelheim was founder of Riga Pasteur station. All life of R. Adelheim was dedicated to science. His scientific inheritance is 94 publications. With his practice, scientific and pedagogic work professor R. Adelheim has left a great influence in Latvian medicine development.



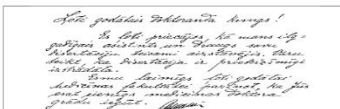
Profesora Romana Adelheima portrets. Autors nav zināms (1934)



Arnolds Šēnbergs (1898.—1963.) 1918. g. sāka strādāt LU Patoloģijas institūtā pie prof. R. Adelheima. 45 gadus nepārtraukti, līdz mūža pēdējai dienai, nostrādājis par patohistoloģiskās laboratorijas asistentu-patohistologu. Tieši viņš profesora R. Adelheima vadībā izveidoja visus Patoloģijas muzeja preparātus. Foto: Bēn Patoloģijas Katedras fotolaborants (1959)



Profesora R. Adelheima vizītkarte



1933. g. prof. R. Adelheima sava doktoranda J. A. Kaktiņa apspiekuks sakarā ar teicamu disertācijas aizsāvēšanu



1937. g. 16. februāra profesora R. Adelheima vēstule II Rīgas pilsētas slimnīcas direktoram, profesoram P. Stradiņam, par Patoloģijas institūta leģu remonta, paplašināšanas nepieciešamību

1928. g. profesora R. Adelheima definīcija jēdzienam "ģeogrāfiskā patoloģija" Adelheim R. Über geographische Pathologie Latvijas Arstu Žurnāls (1929, 1/2: 217—223)



Vācu dabas pētnieku akadēmijas Leopoldina emblema ar devīzi, kas aicina neieslikt. Tā ir vecākā no eksistējošām dabaszinātņu akadēmijām pasaulē. Profesora patoloģoanoms Romans Adelheims bija viens no trim LU Medicīnas fakultātes mācītājiem, kas tika ievēlēti par akadēmijas Leopoldina locekļi (1938)



Saudrīgi tiek kopas tradīcijas. Patoloģijas katedrā studentu apmācībai katrā nodarbībā docētāji attiecīgi tematam izmanto muzeja krājumus, demonstrē patoloģiski izmainītus cilvēku audus, orgānus. Foto: patoloģijas katedras fotolaborants (1981)



Studentu pašgatavošanas darbs Cilvēka patoloģijas muzejā nākamajai nodarbībai. Foto: Andris Gordjušins (2010)



LU rektora sēde. Romans Adelheims pa labi, pirmais pie sienas. Autors nav zināms (1923)



LU Medicīnas fakultātes profesoru, asistentu sanāksme. Prof. R. Adelheims — no kreisās 1. rindā sestais. Foto: Krišs Rāke (1930)



Patoloģiskās anatomijas institūts. Prof. R. Adelheims (no labās 4.) konsultē autopsiju. No kreisās 2. doc. Maksis Brandts. Foto: Krišs Rāke (1929)



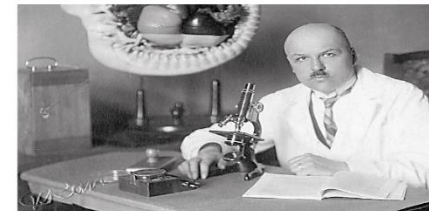
1998. gadā, atzīmējot Medicīnas fakultāti Latvijas Universitātē, pēc pāris gadiem atzīmā arī Cilvēka patoloģijas muzejs. LU Muzeja Cilvēka patoloģijas krājumu var apskatīt LU Zinātnu mājā, 102. aud. Foto: Toms Grīnbergs



LU Medicīnas fakultātes padome. 2. rindā no kreisās: 3. profesors Romans Adelheims. Foto: Krišs Rāke (1925)



Profesors R. Adelheims (no kreisās 1. r. — pirmais) svinīgā sanāksmē prof. M. Zīles lekcijai slimību fakultātes klīniskā direktora 70. g. jubilejā. Autors nav zināms (1933)



Pēc prof. R. Adelheima pārpras nīves Patoloģiskās anatomijas katedras vadību pārņēma viņa skolniece Maksis Brandts. Autors nav zināms (1938)



LU Medicīnas fakultātes 3. un 4. kursu studentu aktīvi piedalās Eiropas nozīmes pasākumos — Muzeju nakts, Zinātnieku nakts. Izmantojot LU Muzeja Cilvēka patoloģijas krājumus visiem interesentiem tiek uzskatāmi demonstrēti un skaidroti kādas sekas var būt gaidāmas pie nepareiza dzīves veida. Foto: Sarmīte Lūdīne (2019)