

Hans Šlešs

Ievads

Biogrāfija

Dalība zinātniskās biedrībās

Zinātniskie sasniegumi

Sugu aprakstīšana

Publikācijas

Dāvinājumi

Sadarbība

Kolekcija

Sugu paraugu dāvinājumi

Latvijā bieži sastopamu
sugu pētniecība

Skulptūras

Belgrandiella schleschi



Hans Šlešs

Hans Schlesch
attēls no zobodat.at

Hans Šlešs

un viņa kolekcija

virtuālā izstāde

© Latvijas Universitātes Muzejs, 2021
© Mudīte Rudzīte, Dr. Biol., 2021
© Māris Rudzītis, Mag. Geol., 2021

Hans Šlešs

► **Ievads**

Biogrāfija

Dalība zinātniskās biedrībās

Zinātniskie sasniegumi

Sugu aprakstīšana

Publikācijas

Dāvinājumi

Sadarbība

Kolekcija

Sugu paraugu dāvinājumi

Latvijā bieži sastopamu
sugu pētniecība

Skulptūras

Belgrandiella schleschi



Hans Schlesch
attēls no myndasafn.isafjordur.is

Hans Šlešs

(1891 – 1962)

Hans Šlešs devis lielu ieguldījumu malakoloģijas zinātnes attīstībai Latvijā. Viņš nopietni nodarbojies ar gliemju faunas izpēti kopš pagājušā gadsimta divdesmitajiem gadiem.

Savus pētījumus Hans Šlešs [*Hans Schlesch*] veicis gan dažādās Eiropas valstīs, gan arī citur pasaulē. Pagājušā gadsimta trīsdesmitajos gados viņš kontaktējies ar LU profesoru Embriku Strandu un uzdāvinājis Zooloģijas muzejam 630 gliemju čaulu paraugus. Tie ievākti gan Eiropā, gan dažādās valstīs Āfrikā, Āzijā un Amerikā. Puse no tiem izmantojami kā sugu etaloni Latvijas gliemju faunai.

1942. gadā viņš aizstāvēja doktora grādu toreizējā Rīgas Universitātē.

Biogrāfija

Hans Šlešs

Ievads

Biogrāfija

Dalība zinātniskās biedrībās

Zinātniskie sasniegumi

Sugu aprakstīšana

Publikācijas

Dāvinājumi

Sadarbība

Kolekcija

Sugu paraugu dāvinājumi

Latvijā bieži sastopamu
sugu pētniecība

Skulptūras

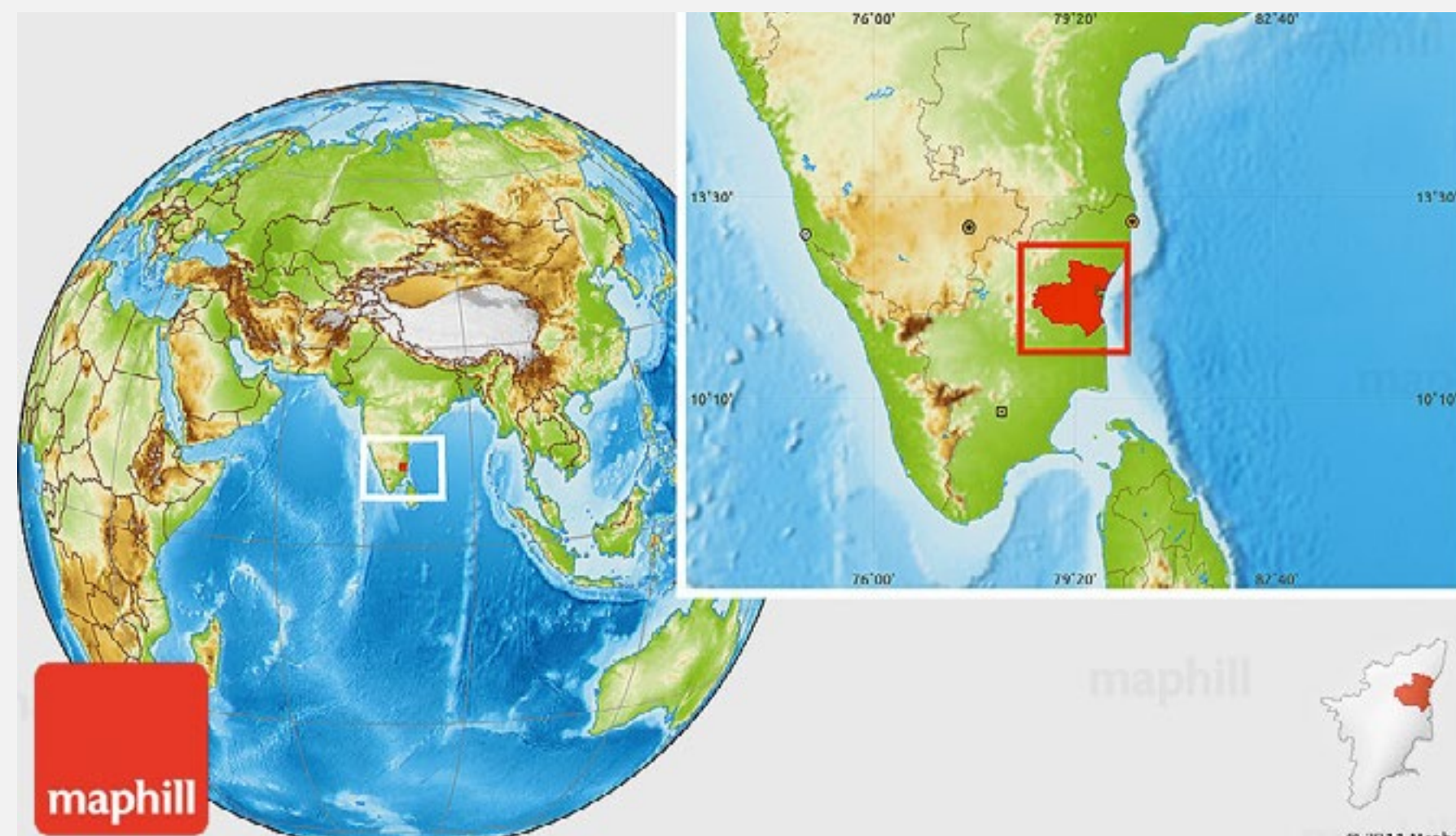
Belgrandiella schleschi



Māte – Gotfrieda Margrethe Schlesch
attēls no digitallibrary.usc.edu



Tēvs – Christian Georg Andreas Schlesch
attēls no digitallibrary.usc.edu



Dzimšanas vietas – Madrasas provinces karte
attēls no maphill.com

Hans Šlešs piedzima 1891. gada 8. augustā Britu Indijā, Madrasas provincē dāņu misionāru ģimenē. Tādēļ arī viņš ieguva Lielbritānijas pilsonību.

Viņa vecāki bija luterāņu misijas darbinieki gandrīz 20 gadus.

- 1899. gadā ģimene atgriezās Dānijā. Kopenhāgenā H. Šlešs ieguva vidējo izglītību un apguva aptiekāra profesiju.
- 1916. gadā ieguva grādu farmakoloģijā (*Cand. pharm*).

Hans Šlešs

Ievads

► Biogrāfija

Dalība zinātniskās biedrībās

Zinātniskie sasniegumi

Sugu aprakstīšana

Publikācijas

Dāvinājumi

Sadarbība

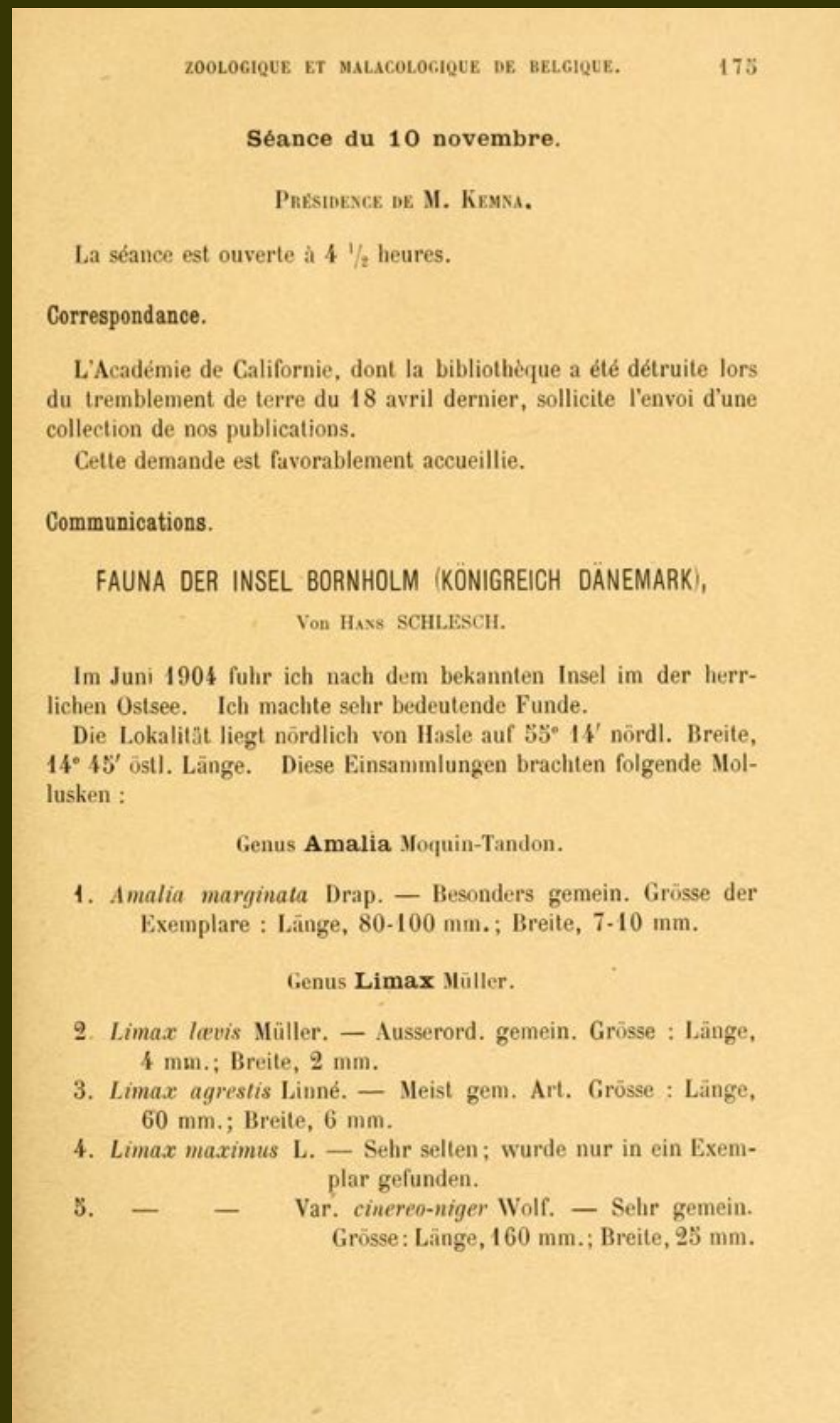
Kolekcija

Sugu paraugu dāvinājumi

Latvijā bieži sastopamu sugu pētniecība

Skulptūras

Belgrandiella schleschi



Publikācijas pirmā lapa
attēls no biodiversitylibrary.org

- Kopš jaunības kolekcionējis gliemju čaulas. Pirmā publikācija 15 gadu vecumā “Par Bornholmas gliemjiem” Beļģijas Zooloģijas un malakoloģijas biedrības rakstos: *t. 41 (1906) - Annales de la Société royale zoologique et malacologique de Belgique. - Biodiversity Heritage Library (biodiversitylibrary.org).*
- Islandē strādājis vairākās aptiekās laikā no 1919. gada līdz 1922. gadam.
- Laikā no 1921. gada līdz 1922. gadam bijis arī britu vicekonsuls Islandē. Ceļojis pa Dāniju, Skandināvijas un Baltijas valstīm, iespējams, arī citur. Sarakstījis ar gliemju pētniekiem daudzās valstīs, kolekcijas papildinājis apmaiņas ceļā. Ieguvis plašas zināšanas par gliemju sugām, sugu mainību, izplatības areāla robežām.
- 1922. gadā atgriezies Kopenhāgenā, strādājis vairākās aptiekās.
- 1928. gadā kļuvis par aptiekas pārvaldnieku, par ko strādājis līdz pensijai – 1954. gadam.
- Dzīvojis Dānijas salā Falsterā, miris 1962. gadā.



Falsteras sala Dānijā

Hans Šlešs

Ievads

Biogrāfija

Dalība zinātniskās biedrībās

Zinātniskie sasniegumi

Sugu aprakstīšana

Publikācijas

Dāvinājumi

Sadarbība

Kolekcija

Sugu paraugu dāvinājumi

Latvijā bieži sastopamu
sugu pētniecība

Skulptūras

Belgrandiella schleschi

Dalība zinātniskās biedrībās

- Francijas Zooloģijas biedrība
- Maltas Vēstures un Zinātņu biedrība
- Rīgas Dabaspētnieku biedrība
- Igaunijas Dabaspētnieku biedrība

Zinātniskie sasniegumi

- 1932. gadā kļuvis par Kalifornijas Zinātņu akadēmijas Goda biedru
- 1938. gadā ieguvis grādu dabaszinātnēs *Dr.scient.h.c.* Čikāgā
- 1942. gadā ieguvis doktora grādu dabaszinātnēs *Dr. phil.* Rīgas Universitātē
- 1950. gadā Zviedrijas Karaliskajā Zinātņu akadēmijā saņēmis Linneja medaļu

Sugu aprakstīšana

- Aprakstījis 9 zinātnei jaunas sugas
- Aprakstījis 63 zinātnei jaunas pasugas
- Daudz publikāciju par gliemju faunu dažādos reģionos, pilsētu apkārtnē
- Aprakstītas neparastas gliemju čaulas – īpatnējas formas vai krāsas

Hans Šlešs

Ievads

Biogrāfija

Dalība zinātniskās biedrībās

Zinātniskie sasniegumi

Sugu aprakstīšana

Publikācijas

Dāvinājumi

Sadarbība

Kolekcija

Sugu paraugu dāvinājumi

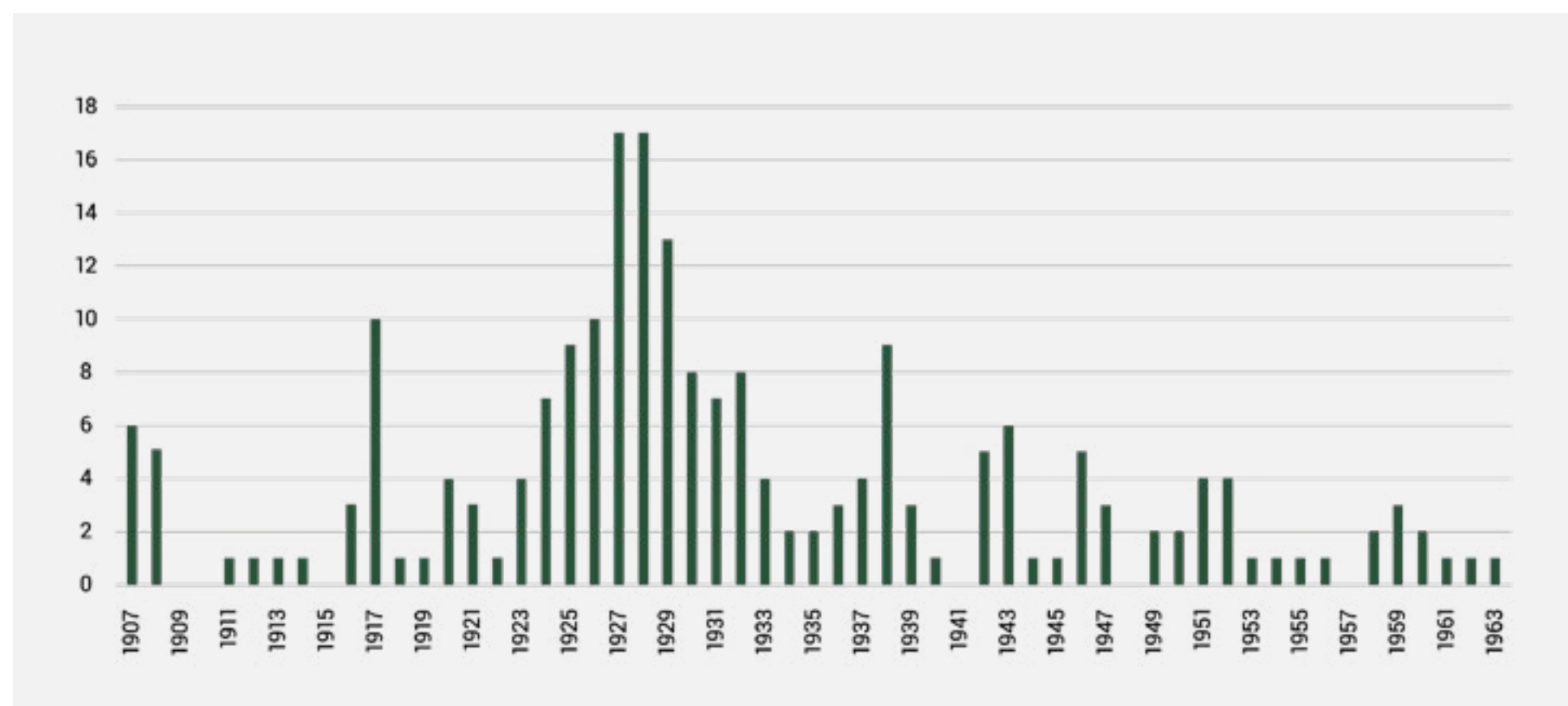
Latvijā bieži sastopamu
sugu pētniecība

Skulptūras

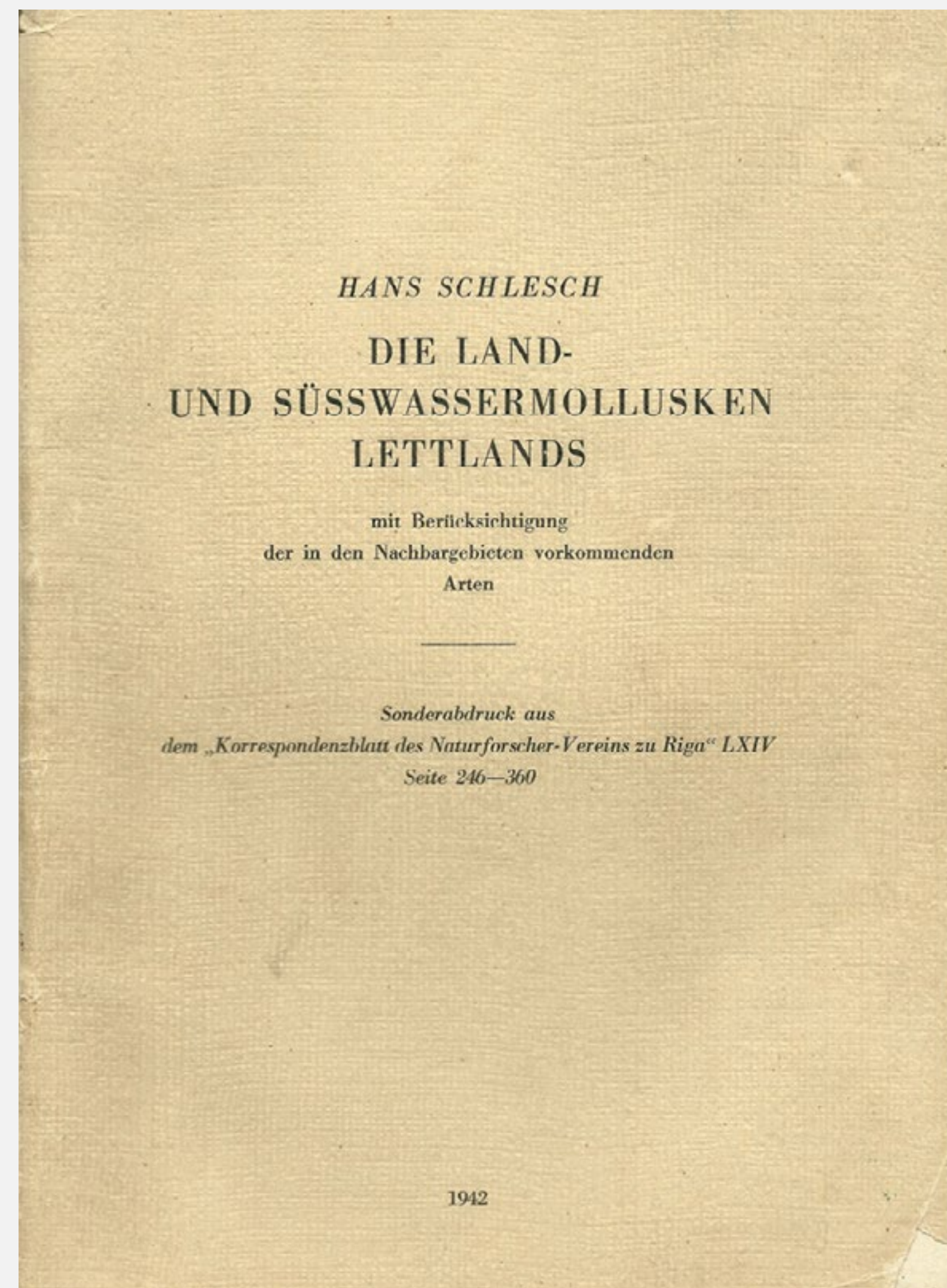
Belgrandiella schleschi

Laikā no 1906. gada līdz 1963. gadam publicējis 214 rakstus par gliemju faunu dažādu Eiropas valstu zooloģijas žurnālos:

- 214 raksti par malakoloģijas tēmu
- Tajā skaitā 26 nekrologi dabaszinātniekiem
- 5 raksti ar līdzautoriem, arī ar Baltijas dabaszinātnieku K. Krauspu
- 13 raksti par Baltijas gliemjiem (2 par Austrumbaltiju, 2 par Rīgas līci, 2 par Lietuvu, 9 par Latviju)
- 10 raksti publicēti E. Stranda izdotajos Zooloģijas un Hidrobioloģijas rakstu krājumos, 2 (arī disertācija par Latvijas zemes un saldūdeņu gliemju faunu) Rīgas Dabaspētnieku biedrības rakstu krājumos



Publikāciju sadalījums pa gadiem



Publicētās disertācijas vāks **Die Land- und Süßwassermollusken Lettlands mit Berücksichtigung der in den Nachbargebieten vorkommenden Arten.** — Korr.-Bl. Naturf. Ver. Riga, 64 (1942, Posen): 246-360.

Hans Šlešs

Ievads

Biogrāfija

Dalība zinātniskās biedrībās

Zinātniskie sasniegumi

Sugu aprakstīšana

Publikācijas

Dāvinājumi

Sadarbība

Kolekcija

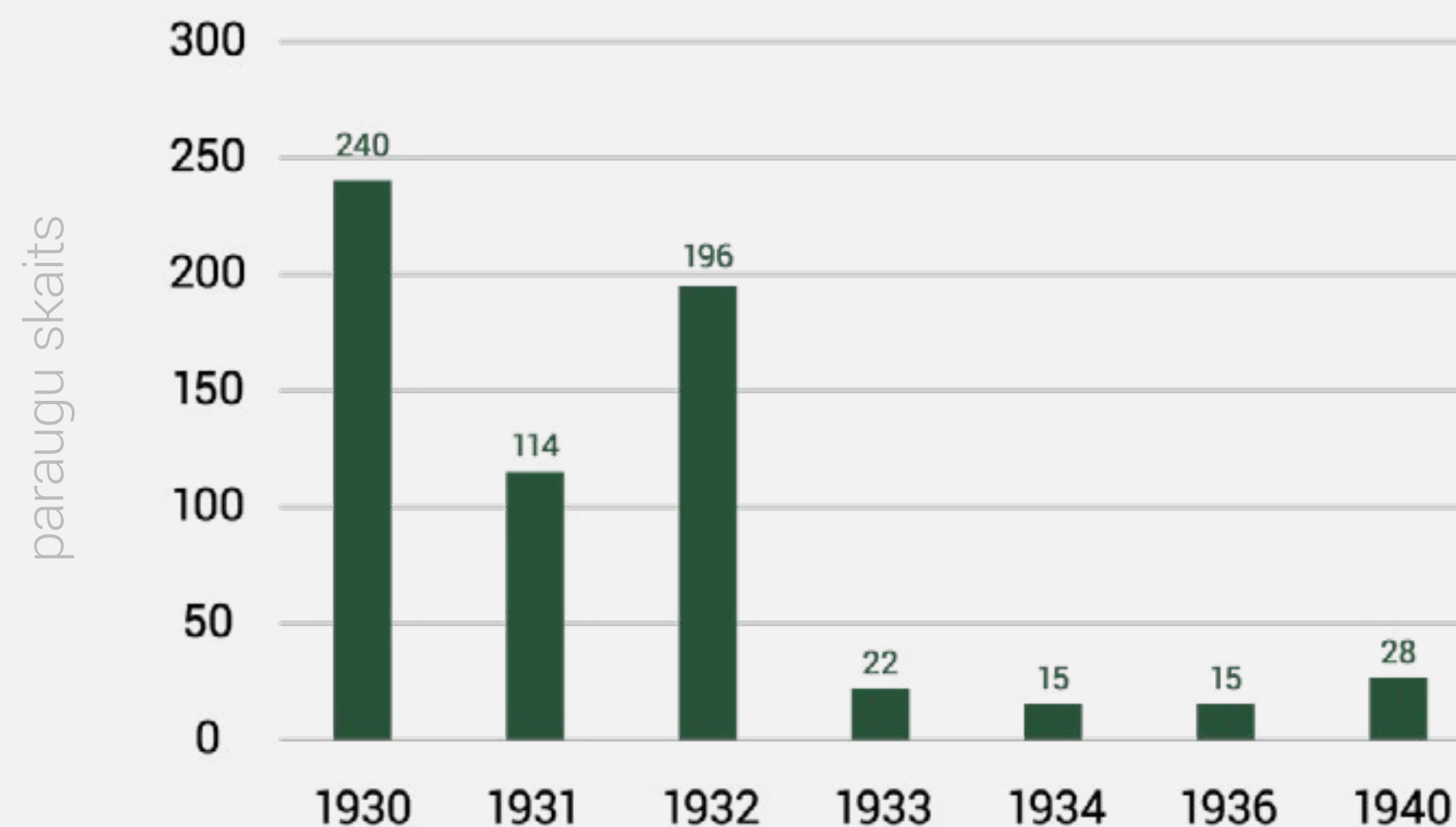
Sugu paraugu dāvinājumi

Latvijā bieži sastopamu
sugu pētniecība

Skulptūras

Belgrandiella schleschi

Laikā no 1930. gada līdz 1940. gadam H. Šlešs dāvinājis LU Sistemātiskās zooloģijas institūta muzejam 630 gliemju čaulu paraugus, kas ievākti gan Eiropā, gan dažādās valstīs Āfrikā, Āzijā un Amerikā. Svarīgi ir tas, ka apmēram puse no tiem ir sugu etaloni Latvijas gliemju faunai.



Sūtīto dāvinājumu pārskats laika posmā
no 1930. gada līdz 1940. gadam

5 Hans Schlessch no Kopenhāgas - dāvinājums:

<i>Pomateas elegans</i> Müll.	2237
<i>Sumarganita helicina</i> Fab.	2238
<i>Coelodina laminata</i> Mont.	2239
<i>Gonyodiscus rotundatus</i> Müll.	2240
<i>Teichia hispida</i> L.	2241
<i>Vertigo antivertigo</i> Scop.	2242
<i>Sphaerium corneum</i> L.	2243
<i>Columella edentula</i> Scop.	2244
<i>Lauria anglica</i> Fia.	2245
" <i>cylindracea</i> Jacq.	2246
<i>Helicella gigaxii</i> Pfr.	2247

Ieraksti inventāra žurnālā

Katram atsūtītajam paraugam piešķirts numurs
un tas ierakstīts inventāra žurnālā.

Hans Šlešs

Ievads

Biogrāfija

Dalība zinātniskās biedrībās

Zinātniskie sasniegumi

Sugu aprakstīšana

Publikācijas

Dāvinājumi

Sadarbība

Kolekcija

Sugu paraugu dāvinājumi

Latvijā bieži sastopamu
sugu pētniecība

Skulptūras

Belgrandiella schleschi



Sadarbība ar LU profesoru Dr. Embriku Strandu – LU Matemātikas un dabaszinātņu fakultātes Sistemātiskās zooloģijas institūta vadītāju.

Laikā no 1930. līdz 1942. gadam H. Šlešs sarakstījās prof. Embriku Strandu, kurš atbalstīja un novērtēja H. Šleša zinātnisko darbību. Deviņi viņa raksti publicēti prof. E. Stranda izdotajos Zooloģijas un Hidrobioloģijas rakstu krājumos, bet divi profesora sešdesmitgadei veltītais izdevumā "Festschrift zum 60 Geburtstag von Professor Dr. Embrik Strand".

Prof. Embriks Strands



Profesora Embrika Stranda sešdesmitgadei veltītais izdevums "Festschrift zum 60 Geburtstag von Professor Dr. Embrik Strand"

Kolekcija

Hans Šlešs

Ievads

Biogrāfija

Dalība zinātniskās biedrībās

Zinātniskie sasniegumi

Sugu aprakstīšana

Publikācijas

Dāvinājumi

Sadarbība

► **Kolekcija**

Sugu paraugu dāvinājumi

Latvijā bieži sastopamu sugu pētniecība

Skulptūras

Belgrandiella schleschi

Lielais gludgliemezis
Cochlicopa nitens.
Pa kreisi – čaulas fragments,
pa labi – etalons

Parastā valvāta *Valvata piscinalis*.
Pa kreisi – 3 čaulu
fragmenti, pa labi – etalons

Ezera lielvāciņgliemezis
Viviparus contectus – etalons



Ezera lielvāciņgliemeža
Viviparus contectus fragments

LU Muzejs var lepoties gan ar H. Šleša atsūtīto **etalonkolekciju**, gan **eksotisko gliemju sugu čaulu paraugiem**. Lielākā daļa sugu etalonu tika atsūtīti 1930. gadā. Daļa no šiem paraugiem ievākti Zviedrijā, tos ievācis B. Sundlers (*B. Sundler*).

Viņš bijis ievērojams malakologs – amatieris, iespējams, ka H. Šlešs veicis ar viņu paraugu maiņu, kā to kolekcionāri nereti mēdz darīt. Savukārt H. Šlešs uzskatījis, ka Zviedrijas faunā daudz kas varētu būt līdzīgāks ar Latvijas faunu nekā ar Viduseiropas faunu.

Sugu etaloniem ir liela nozīme, lai droši atpazītu jaunus, tikko ievāktus paraugus, kurus jānosaka līdz sugai. Pieredzējis pētnieks dzimtu un ģinti parasti atpazīst uzreiz, tāpat kā tādas sugas, kurām ir īpaši tipiskas pazīmes. Taču ir daudz līdzīgo sugu, kuras grūti atšķiramas. Parasti tās ir izmēros sīkākās sugas, kuras jāskatās binokulārajā lupā. Tad sugas etalonu novieto blakus jaunajam paraugam un rūpīgi salīdzina visus čaulas izliekumus, virsmu un krāsu.

Īpaša nozīme etaloniem ir, ja jāstrādā ar čaulu paraugiem, kas iegūti, piemēram, arheoloģiskajos izrakumos. Dažreiz tiek iegūti tikai čaulu fragmenti, bet novietojot blakus etalonus tos var atpazīt.

Hans Šlešs

Ievads

Biogrāfija

Dalība zinātniskās biedrībās

Zinātniskie sasniegumi

Sugu aprakstīšana

Publikācijas

Dāvinājumi

Sadarbība

► **Kolekcija**

Sugu paraugu dāvinājumi

Latvijā bieži sastopamu sugu pētniecība

Skulptūras

Belgrandiella schleschi

Foto: M.Rudzīte

Zem ūdens gliemene atver ievadsifonu un izvadsifonu, ūdens plūsma piegādā tai skābekli un barības vielas



Ezera lielvāciņgliemezis *Viviparus contectus* Gaujas vecupē



Izcelta no ūdens gliemene cieši sakļauj vākus

H. Šlešs publicējis daudz rakstu par tādām Eiropas gliemju sugām, kas atrodamas gan ārpus Latvijas, gan arī Latvijā. Nereti tas ir pārsteidzoši, cik ļoti atšķiras dabā novērojams dzīvs gliemezis no čaulas, kas glabājas kolekcijā. Par lielvāciņgliemežiem H. Šlešs publicējis 11 rakstus, aprakstot piecus jaunus taksonus. Mūsdienās Latvijā atzīst divas šo gliemežu sugas – ezera un upes lielvāciņgliemezis *Viviparus contectus* un *V. viviparus*.

Par ziemeļu upespērleni *Margaritifera margaritifera* H. Šlešs publicējis četrus rakstus. Latvijā šī suga ir iznīkšanas stadijā, jo astoņpadsmitajā un deviņpadsmitajā gadsimtos notika pērļu resursu izlaušanās, aizvedot pērles uz Zviedrijas un Krievijas galmiem. Upespērlene ir pielāgojusies dzīvei tīros ūdeņos – oligotrofai videi, tādēļ tās izdzīvošanu apdraud arī pastāvīgā ūdeņu piesārņošana.

Hans Šlešs

Ievads

Biogrāfija

Dalība zinātniskās biedrībās

Zinātniskie sasniegumi

Sugu aprakstīšana

Publikācijas

Dāvinājumi

Sadarbība

Kolekcija

Sugu paraugu dāvinājumi

Latvijā bieži sastopamu
sugu pētniecība

Skulptūras

Belgrandiella schleschi

Foto: M.Rudzīte

Gaujas nacionālajā parkā kādā dīķī novērojama neparasta situācija: dīķa krasti nostiprināti ar dambi, bet becri bija sākuši rakt tajā alas. Dīķim draudēja krasta uzbēruma pārrāvums un ūdens aizplūšana. Dambi nostiprināja ar stieplu pinumu. Dīķī dzīvoja arī ezera bezzobes.



Augot lielākām tās iesprūst starp stieplēm. Parasti gliemenes nedaudz pārvietojas stumjot savu ķermeni ar grunti nostiprināto kāju. Stieplu pinumā nonākušajām tāda iespēja vairs nav, tomēr ūdeni tās var filtrēt pilnīgi normāli.

Gliemenes stieplu pinumā



Gliemeņu attīstības ciklā tām jāiziet kāpura stadiju – kāpuri veido nelielas cistas uz zivju spurām, Zivīm tas īpaši nekaitē, ja cistu nav pārāk daudz. Kad kāpurs pārvērties par mazu gliemenīti, tā nokrīt no zivs un ierokas gruntī. Tām gliemenēm, kas nokritušas stieplu pinumā, tur arī jāpaliek.



Hans Šlešs

Ievads

Biogrāfija

Dalība zinātniskās biedrībās

Zinātniskie sasniegumi

Sugu aprakstīšana

Publikācijas

Dāvinājumi

Sadarbība

Kolekcija

Sugu paraugu dāvinājumi

Latvijā bieži sastopamu sugu pētniecība

Skulptūras

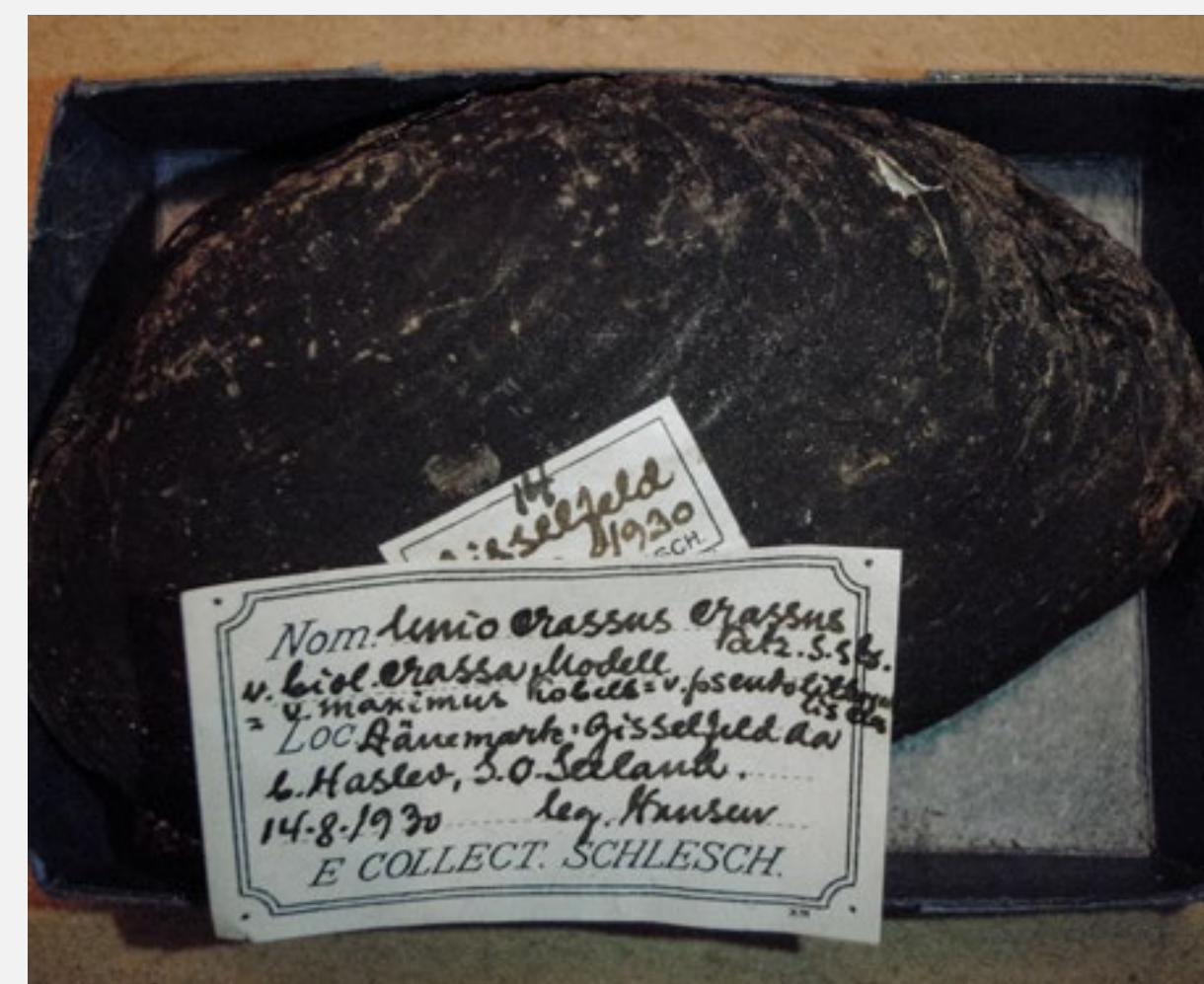
Belgrandiella schleschi

H. Šlešs atsūtījis ļoti vērtīgus perlamutreņu etalonus no Dānijas. Tā ir Eiropas nozīmes aizsargājama biezā perlamutrene *Unio crassus*.

Daudzās valstīs upēs tā gandrīz iznīkusi, arī Latvijā daudzas populācijas ir novecošanas stadijā. Tomēr atsevišķās upēs tā vēl sastopama diezgan lielā skaitā. Raksturīgi, ka čaulas forma ir mainīga dažādās upēs.



Divi tipiskie eksemplāri no Dānijas, kādi visbiežāk sastopami arī Latvijas upēs



Ļoti liels eksemplārs, kādi mūsdienās sastopami ļoti reti. Tomēr Haralda Pētersona kolekcijā, kas vākta pagājušā gadsimta divdesmitajos un trīsdesmitajos gados, šādi eksemplāri ir no vairākām vietām Latvijā



Tipiskas formas biezās perlamutrenes *Unio crassus*

Latviešu valodā mēs izmantojam nosaukumu – saldūdens gliemenes.
 Angļu un vācu valodās lieto nosaukumu *Najada*. Najādas sengrieķu mitoloģijā ir nimfām līdzīgas būtnes, kas mīt pārsvarā tekošos ūdeņos.
 Latvijā par najādām sauc ūdensaugu ģinti *Najas*.

Hans Šlešs

Ievads

Biogrāfija

Dalība zinātniskās biedrībās

Zinātniskie sasniegumi

Sugu aprakstīšana

Publikācijas

Dāvinājumi

Sadarbība

► **Kolekcija**

Sugu paraugu dāvinājumi

Latvijā bieži sastopamu sugu pētniecība

Skulptūras

Belgrandiella schleschi



Perlamutrenes mēdz ierakties gruntī ļoti dziļi – ārpusē redzami tikai vaļējie sifoni. Ja gliemene tos aizver, tad tā praktiski pazūd smilts un dūņu virskārtā



Biezās perlamutrenes parasti dzīvo mazās straujteču upēs

Hans Šlešs

Ievads

Biogrāfija

Dalība zinātniskās biedrībās

Zinātniskie sasniegumi

Sugu aprakstīšana

Publikācijas

Dāvinājumi

Sadarbība

► Kolekcija

Sugu paraugu dāvinājumi

Latvijā bieži sastopamu sugu pētniecība

Skulptūras

Belgrandiella schleschi



Dreisenu apaugums ap ūdensrožu sakneni



Ūdensrožu audze, kurā gandrīz katram saknenim ir šāds apaugums

Trīs savas publikācijas H. Šlešs veltījis dreisenai jeb mainīgajai sēdgliemenei *Dreissena polymorpha*. Šī ir Kaspijas un Melnās jūras baseinu suga.

Attīstoties kuģniecībai tā strauji izplatījās Eiropā un Ziemeļamerikā – gliemenes veidoja kuģu apaugumus, to kāpuri ceļoja kuģiem līdz to balasta ūdeņos. H. Šlešs raksta, ka pirmie dreisenu atradumi Latvijā bijuši jau deviņpadsmitā gadsimta vidū. Mūsdienās daudzās valstīs cīnās ar šo sugu, jo tā

veido lielus apaugumus dažādām hidrotehniskām būvēm.

Atšķirībā no daudzām citām gliemenēm, dreisenas ar saviem bisusa pavedieniem piestiprinās pie jebkādas cietas virsmas. Dažreiz arī pie citām lielākām gliemenēm, kuras dzīvo daļēji ierakušās gruntī. Tad dreisenas nofiltrē ar ūdens straumi atnestās barības vielas un skābekli, un tas apdraud lielo gliemeņu izdzīvošanu.

Hans Šlešs

Viens no birztales
vīngliemeža *Cepaea*
nemoralis paraugiem



Ievads

Biogrāfija

Dalība zinātniskās biedrībās

Zinātniskie sasniegumi

Sugu aprakstīšana

Publikācijas

Dāvinājumi

Sadarbība

Kolekcija

Sugu paraugu dāvinājumi

Latvijā bieži sastopamu
sugu pētniecība

Skulptūras

Belgrandiella schleschi

Karstā laikā gliemeži mēdz
sēdēt uz koku stumbriem,
jo virs augsnes gaisa
temperatūra ir augstāka



Kaste ar birztales
vīngliemeža *Cepaea*
nemoralis paraugiem – LU
Muzeja 2021. gada aprīļa
Mēneša priekšmets



H. Šleša atsūtītais dārza
vīngliemeža *Cepaea*
hortensis paraugs



H. Šlešs ļoti daudz pievērsies sauszemes gliemežu pētīšanai. Viņš atsūtījis vairākus desmitus birztales vīngliemeža *Cepaea nemoralis* paraugus. 2021. gadā šis gliemezis nokļuva gada gliemja godā. Latvijas malakologu biedrības biedri vēlējās pievērst uzmanību diskusijai par invazīvām, ievestām un vietējām sugām.

Līdzīga suga ir dārza vīngliemezis *Cepaea hortensis*. Abām sugām raksturīga dzeltena vai iesārta pamatkrāsa un brūnas joslas dažādā skaitā un dažādā platumā. Arī šīs sugas paraugus H. Šlešs atsūtījis lielā skaitā. Un ne vienai, ne otram sugai nav divu paraugu ar vienādu svītrojumu.



Abām līdzīgajām sugām dažreiz
gadās arī pavisam dzelteni
eksemplāri bez brūnajām joslām

Paraugu dāvinājumi

Hans Šlešs

H. Šlešs dāvinājis dažādus eksotisko sugu paraugus

Ievads

Biogrāfija

Daļība zinātniskās biedrībās

Zinātniskie sasniegumi

Sugu aprakstīšana

Publikācijas

Dāvinājumi

Sadarbība

Kolekcija

► Sugu paraugu dāvinājumi

Latvijā bieži sastopamu sugu pētniecība

Skulptūras

Belgrandiella schleschi

Foto: M.Rudzīte

Paraugi no Krievijas, no Irkutskas Bioloģijas institūta



Dažādi saldūdens gliemeži

Paraugi no Oregonas, ASV



Dažādi saldūdens gliemeži

Paraugi no Maltas



Helix aperta

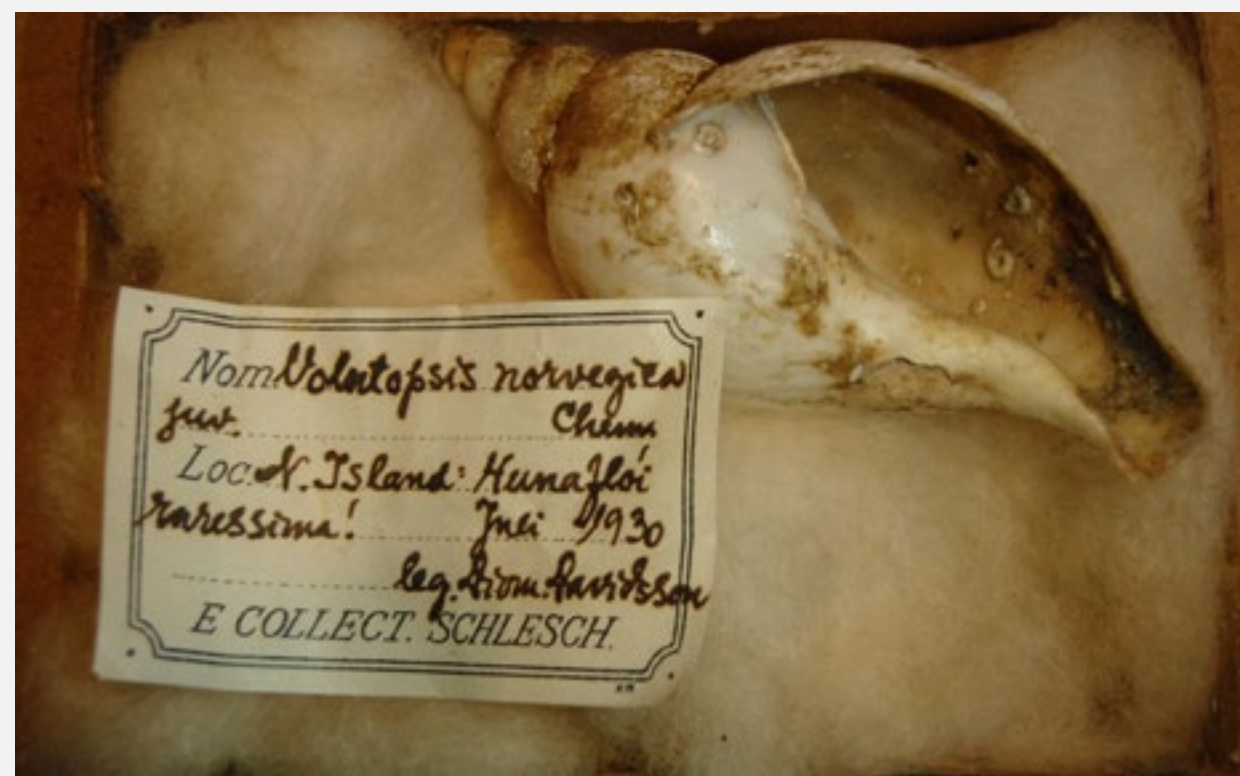


Otala sp.



Otala vermiculata

Paraugi no Islandes



Volatopsis norvegica



Tridonta borealis

Hans Šlešs

Ievads

Biogrāfija

Dalība zinātniskās biedrībās

Zinātniskie sasniegumi

Sugu aprakstīšana

Publikācijas

Dāvinājumi

Sadarbība

Kolekcija

▶ **Sugu paraugu dāvinājumi**

Latvijā bieži sastopamu
sugu pētniecība

Skulptūras

Belgrandiella schleschi

Foto: M.Rudzīte

Paraugi no Paragvajas



Anodontites patagonicus



Diplodon burroughianus



Diplodon charruanus

Paraugi no Panamas



Poteria gigantea



Oxystyla princeps

Paraugi no Bahamu salām



Cerion sp.

Pētniecība

Hans Šlešs

Ievads

Biogrāfija

Dalība zinātniskās biedrībās

Zinātniskie sasniegumi

Sugu aprakstīšana

Publikācijas

Dāvinājumi

Sadarbība

Kolekcija

Sugu paraugu dāvinājumi

► **Latvijā bieži sastopamu sugu pētniecība**

Skulptūras

Belgrandiella schleschi

H. Šlešs daudz pievērsies Latvijā bieži sastopamu sugu pētniecībai. Viņam ir četras publikācijas, kurās viņš apraksta raibā vīngliemeža *Arianta arbustorum* dažādas formas. Izdalījis jaunu sugu *Helicigona (Arianta) pseudorudis*. Tomēr mūsdienās tā atzīta tikai par raibā vīngliemeža formu.

Latvijā lielākais gliemezis ir parka vīngliemezis *Helix pomatia*. H. Šlešs publicējis trīs rakstus par šī vīngliemeža kreisās vītnes eksemplāru atradumiem. Tipiskajiem vīngliemežiem vītne savīta uz labo pusi, bet dažreiz gadās arī uz kreiso pusi. Tie ieguvuši nosaukumu "gliemežu ķēniņš".

Raibais vīngliemezis *Arianta arbustorum*



Parka vīngliemezis *Helix pomatia*



Visi vīngliemežu dzimtas pārstāvji ir hermafrodīti. Pārošanās laikā katrs gliemezis var pildīt gan tēviņa, gan mātītes lomu. Bet dažreiz gadās arī tā...

Olu dēšanas laikā vīngliemeži izrok bedrīti, kurā iedēj olas un tad nolīdzina zemi virs tā ar apļveida kustībām. Apmēram pēc mēneša no tās iznāk mazie gliemežēni

Skulptūras

Hans Šlešs

Ievads

Biogrāfija

Dalība zinātniskās biedrībās

Zinātniskie sasniegumi

Sugu aprakstīšana

Publikācijas

Dāvinājumi

Sadarbība

Kolekcija

Sugu paraugu dāvinājumi

Latvijā bieži sastopamu
sugu pētniecība

► **Skulptūras**

Belgrandiella schleschi

Divdesmitā gadsimta trīsdesmito gadu sākumā, atbilstoši tā laika modei, H. Šlešs bija pasūtījis izgatavot vairākas ģipša skulptūras, kurās atveidots viņa krūšutēls ar vīngliemezi uz kakla.

LU Muzejā glabājas viena no tām, nesen restaurēta. Zināms, ka viena glabājas Stokholmas Dabas un vēstures muzejā, un vēl viena Vācijā Zenkenberga muzejā. Šajā muzejā saglabāties stāsts, ko darbinieki labprāt pastāsta interesentiem.

H. Šlešs pats šīs ģipša skulptūras bija izsūtījis vairākiem muzejiem. Vēlāk ierodoties Zenkenberga muzejā viņš paudis neapmierinātību, ka skulptūra nav novietota pietiekami redzamā vietā un gribējis, lai to pārvieto. Kolēģi par to mazliet pasmīkņājuši.



H. Šlešs ar vīngliemezi
Foto: M.Rudzīte

Belgrandiella schleschi

Hans Šlešs

Ievads

Biogrāfija

Dalība zinātniskās biedrībās

Zinātniskie sasniegumi

Sugu aprakstīšana

Publikācijas

Dāvinājumi

Sadarbība

Kolekcija

Sugu paraugu dāvinājumi

Latvijā bieži sastopamu
sugu pētniecība

Skulptūras

► ***Belgrandiella schleschi***

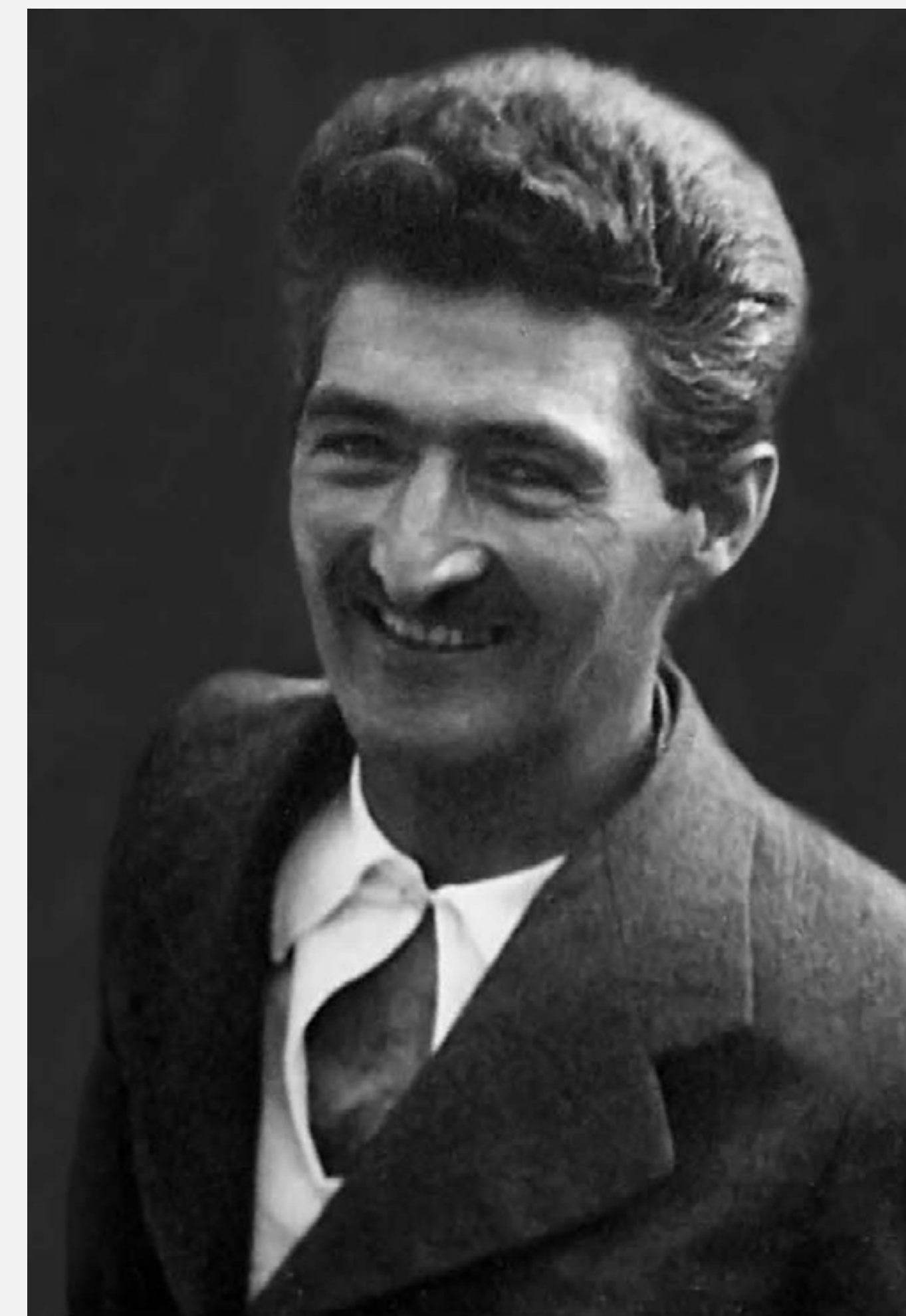
Šleša vārdā slovēņu malakalogs un speleologs Ļudevits Kuščers (1891–1944) nosaucis jaunatklātu endēmu žaungliemežu sugu, kas atrasta karsta kriteņē "Krizna jama", Slovēnijā.

Sugas nosaukums bija *Pseudamnicola schleschi* Kuscer, 1932. Tagad tiek lietots ģints nosaukuma sinonīms *Belgrandiella schleschi* (Kuscer, 1932).

Šis gliemezis ir tikai apm. 1,5 mm garš. Fotografijā redzama līdzīgā suga *Belgrandiella aulaei*.



Belgrandiella aulaei
attēls no commons.wikimedia.org



Ļudevits Kuščers (1891–1944)
attēls no kamra.si